

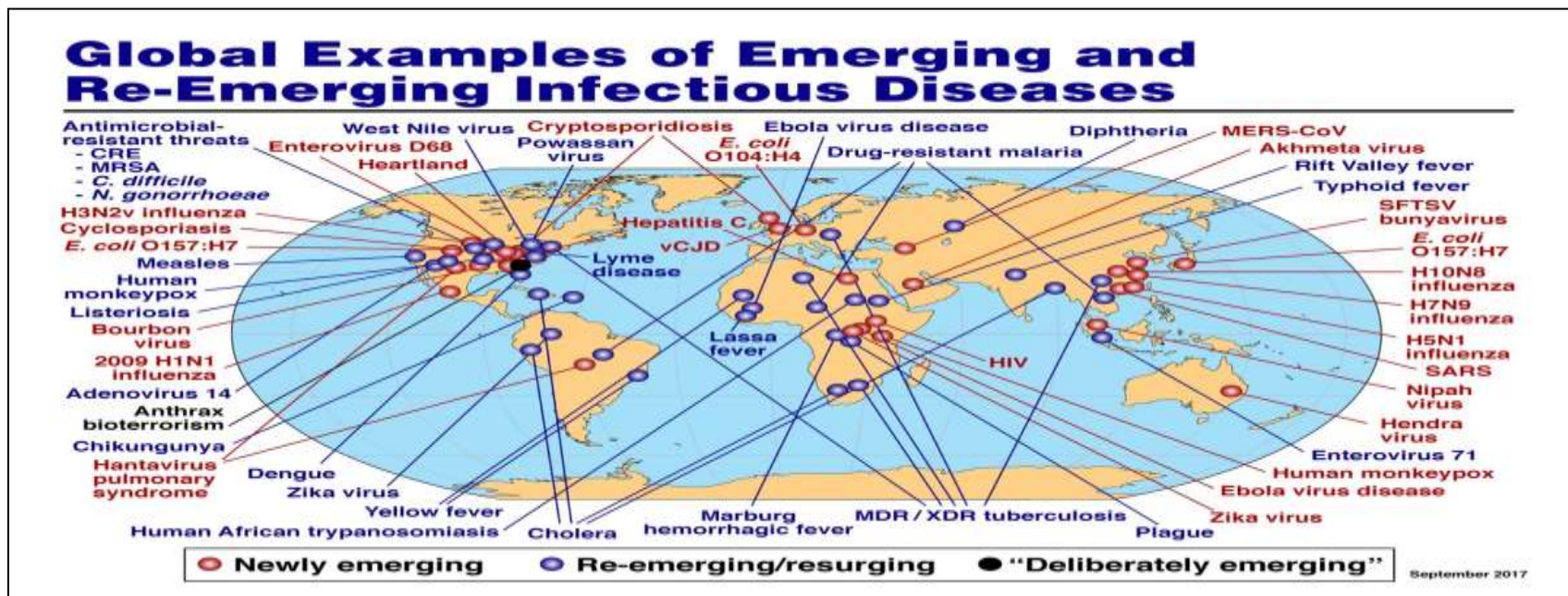


МОНГОЛ УЛСАД БҮРТГЭГДЭЖ БУЙ ЗООНОЗЫН ХАЛДВАРЫН ӨВЧЛӨЛИЙН БАЙДАЛ, АНХААРАХ АСУУДЛУУД

**ХӨСҮТ-ИЙН ЗООНОЗ, БРУЦЕЛЛЁЗЫН ТАНДАЛТ,
СЭРГИЙЛЭЛТИЙН ТАСАГ**



ЗООНОЗЫН ХАЛДВАР ДЭЛХИЙ ДАХИНД



- ✓ Хүнийг өвчлүүлдэг 1415 төрлийн халдварын 61% (n=864) зооноз
- ✓ Сүүлийн 30 жилд >30 шинэ халдвар (~ 23 буюу 75% амьтантай холбоотой)

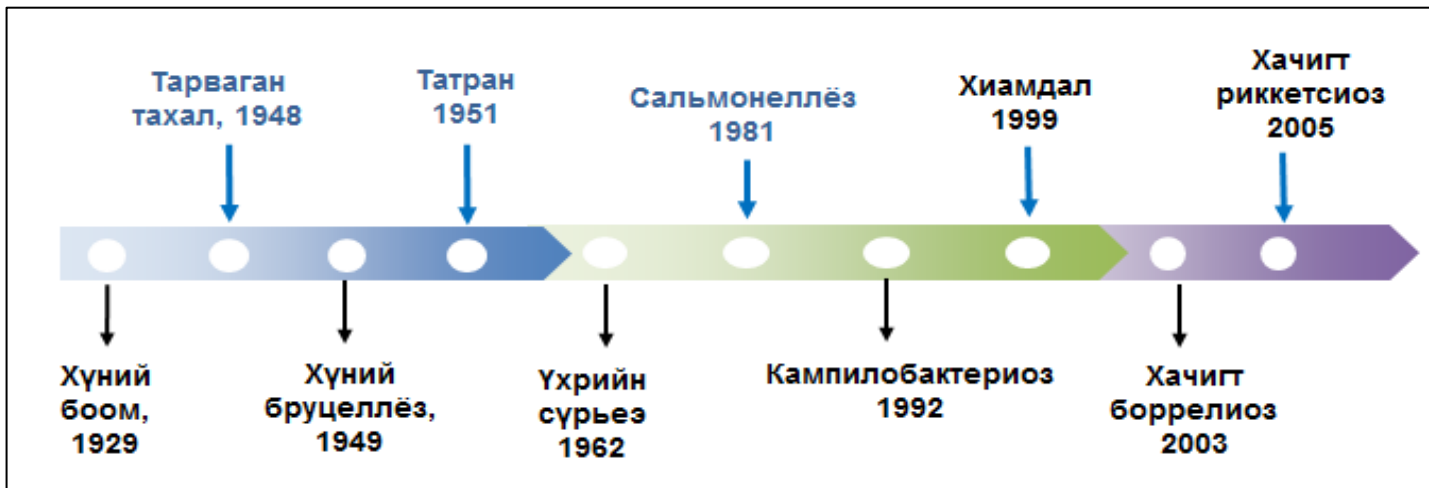
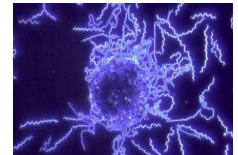
Зоонозын халдварт өвчнүүд, дэлхий дахинд

- **Нянгийн халдварууд:**
 - ✓ Сальмонеллэз, кампилобактериоз, боом, бруцеллэз, веротоксик *E.coli*, лептоспироз, тарваган тахал, Ку халуурал, шигеллэз, хулгана тахал
- **Шимэгчийн халдварууд:**
 - ✓ Туузан хорхойтох, трематодоз, бэтэг, токсоплазмоз, трихинелиоз
- **Вирусын халдварууд:**
 - ✓ Галзуу, шувууны томуу, Кримин-Конгын цусархаг халуурал, Эбола вирусын халдвар, Рифт хөндийн чичрэг
- **Мөөгөнцөрийн халдварууд:**
 - ✓ Амьтны арьсны мөөгөнцөрийн халдварууд
- **Ангилагдаагүй халдвар (прионы халдвар):**
 - ✓ Үхрийн тархи сархиатах өвчин



Монгол улсад бүртгэгдсэн зоонозын халдварууд (1927 оноос =16)

- Вирусээр үүсгэгдсэн - 2 (12.5%) Галзуу-1932, хачигт энцефалит-1969 (2003)
- Шимэгчээр үүсгэгдсэн - 4 (25.0%) хумхаа-1930 (2009), бэтэг-1932, үхрийн туузан хорхой - 1965, гахайн туузан хорхойтох -1966
- Нянгаар үүсгэгдсэн - 10 (62.5%)





Монгол улсад тандалтаар илэрсэн зоонозын халдварууд (=12)

Тандалтаар = 6

- ✓ Хулгана тахал (1981)
- ✓ Лептоспироз (1985)
- ✓ Токсоплазмоз (1986)
- ✓ Ку халуурал (1990)
- ✓ Хачигт эрлихоз (2005)

**Байгалийн голомт илэрсэн = 6
(+шувууны томуу)**

Адууны ям CFR=50%	<i>Burkholderia mallei</i> 	Адуу (5.6%, 2020) илжиг, луус	<ul style="list-style-type: none"> • Хэсэг газар (1-5 хоногт гөвдрүү-цэврүү-идээ) • Уушги (хатгаа, буглаа, плеврит) • Үжил (эмчилгээгүй бол 7-10 хоногт нас баралт) • Архаг (гар, хөл, уушги, дэлүү, элгэнд олон тооны буглаа)
Хуурамч сүрьеэ	<i>Yersinia pseudotuberculosis</i>	Гэрийн тэжээмэл амьтад, шувууд	<ul style="list-style-type: none"> • Ходоод, гэдэсний хямрал
Ханта вирусын халдвар	Буниавирус - РНХ (Өмнөд Солонгос, Хантан гол, 1970)	Жижиг мэрэгчид	<ul style="list-style-type: none"> • Өндөр халуурах, толгой өвдөх, цусны даралт буурах, шээс багасах, бөөлжих
Лейшманиаз	>20 <i>Leishmania</i> эгэл биетэн 	Бургуус ялаа	<ul style="list-style-type: none"> • Дотор эрхтэний хэлбэр (элэг, дэлүү) • Арьсны хэлбэр • Арьс-салстын хэлбэр
Баруун Нилийн халуурал	Флавивирус - РНХ (Уганда, Баруун Нил дүүрэг, 1937)	Culex төрлийн шумуул	<ul style="list-style-type: none"> • Өндөр халуурах, ядрах, ходоод, гэдэс хямрах, толгой өвдөх • 1% энцефалит, менингоэнцефалит

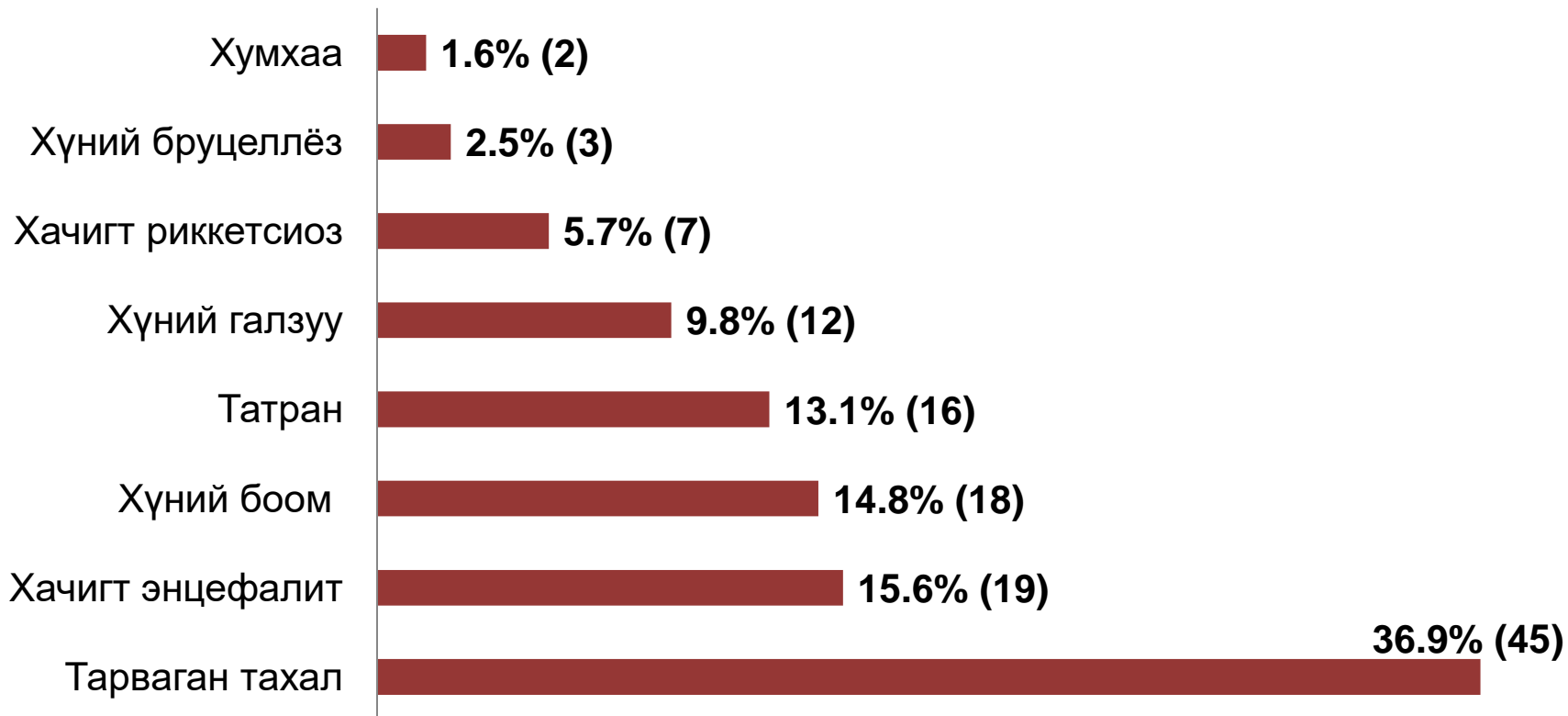


Монгол улсад бүртгэгдсэн зоонозын халдварууд, бодит тоо, 10000 хүн ам тутамд, 1998-2023

Д/д	Өвчний нэрс	1998-2002		2003-2007		2008-2012		2013-2017		2018-2023		Нийт	
		Бодит тоо	%	Бодит тоо	%	Бодит тоо	%	Бодит тоо	%	Бодит тоо	%	Бодит тоо	%
1	Хүний бруцеллөз (A23)	5119	98.2	3186	88.6	1952	81.7	1249	47.8	494	30.6	11895	78.8
2	Тарваган тахал (A20)	39	0.7	18	0.5	5	0.2	6	0.2	16	0.9	79	0.5
3	Боом (A26)	39	0.7	98	2.7	96	4.0	31	1.2	7	0.3	268	1.8
4	Галзуу (A82)	6	0.1	1	0.0	1	0.0	2	0.1	2	0.1	11	0.1
5	Татран (A35)	8	0.2	3	0.1	4	0.2	1	0.0		0.0	16	0.1
6	Хачигт энцефалит (A84)			163	4.5	47	2.0	176	6.7	84	6.6	470	3.1
7	Хачигт боррелиоз (A69)			108	3.0	29	1.2	143	5.5	71	5.6	351	2.3
8	Хачигт риккетсиоз (A77)			18	0.5	251	10.5	994	38.0	706	55.5	1969	13.0
9	Хумхаа (B50)					3	0.1	11	0.4	27	0.4	41	0.3
10	Денгийн чичрэг (A90)							1	0.04	1	0.1	2	0.0
	Нийт зоонозын халдвар	5211	100.0	3595	100.0	2388	100.0	2614	100.0	1272	100.0	15102	100.0
	Халдварт өвчний дотор эзлэх %	2.9%		2.1%		1.1%		1.1%		0.12%			

2003 оноос бүртгээгдэж буй зоонозын халдварын бүтэц өөрчлөгдсөн

Зоонозын халдварын шалтгаант нас баралт, 1994-2023, нийт = 119



Халдварт өвчний шалтгаант нас баралт = 8608, зоонозын шалтгаант = 1.4%

Хүний бруцеллёзын дэлхий дахины тархалт, 2006

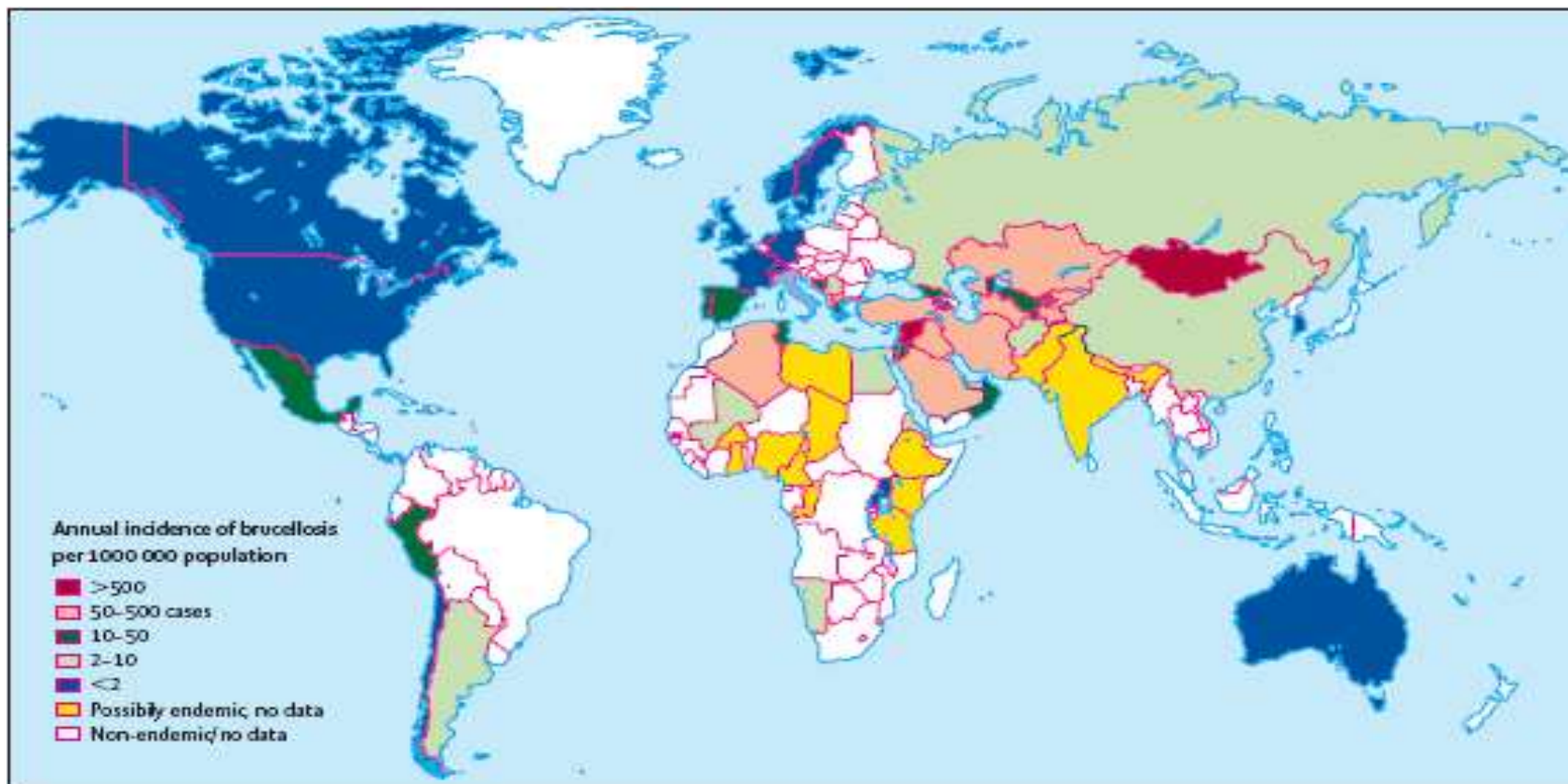
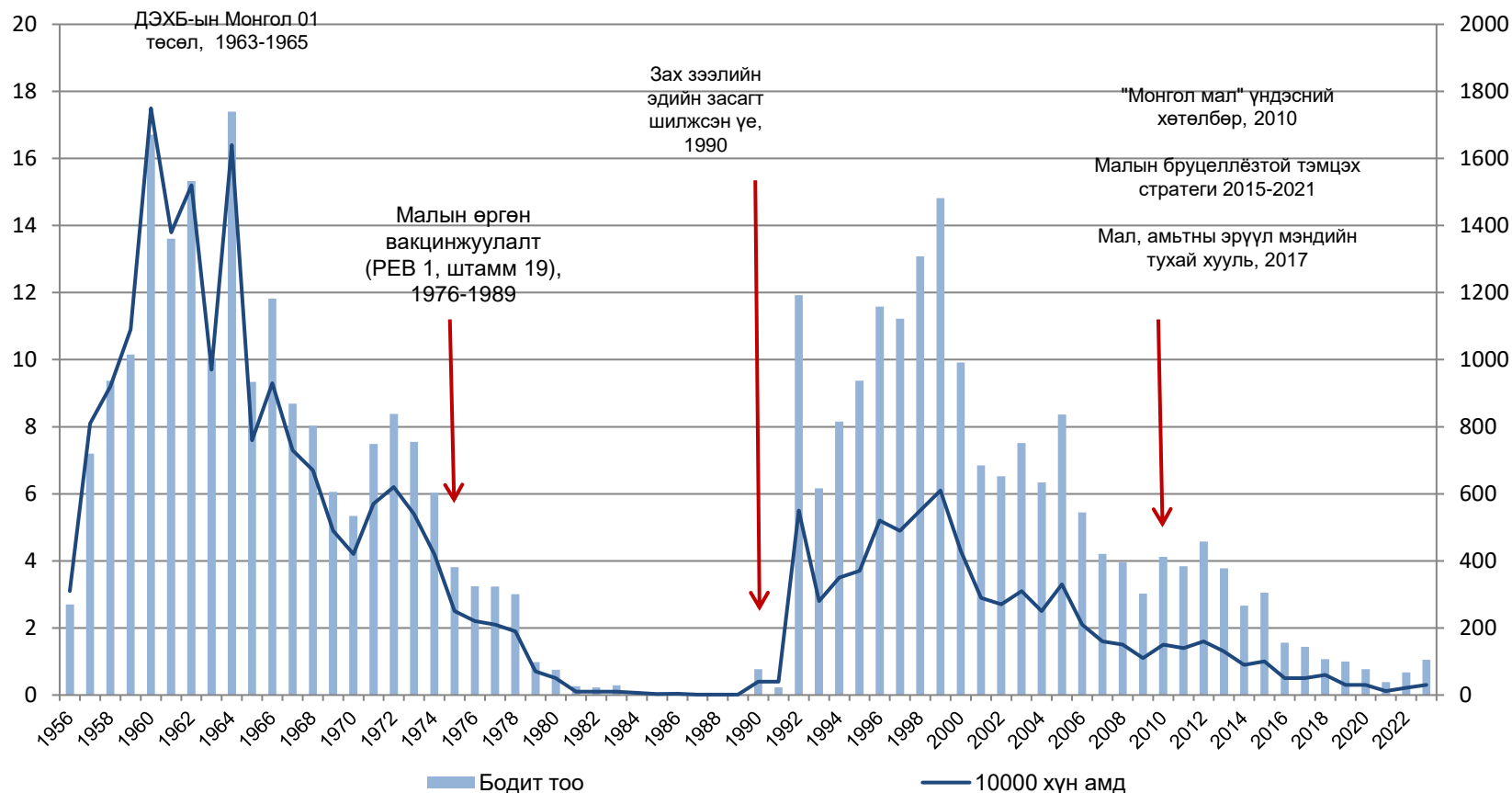


Figure 1: Worldwide incidence of human brucellosis

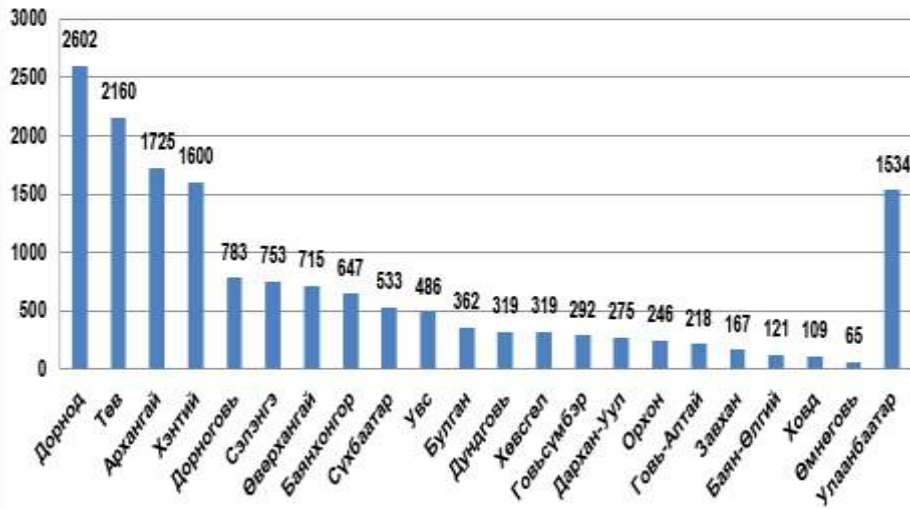
<http://infection.thebmj.com> Vol 6 February 2006

Жилд 500 мянган шинэ тохиолдол бүртгээгддэг

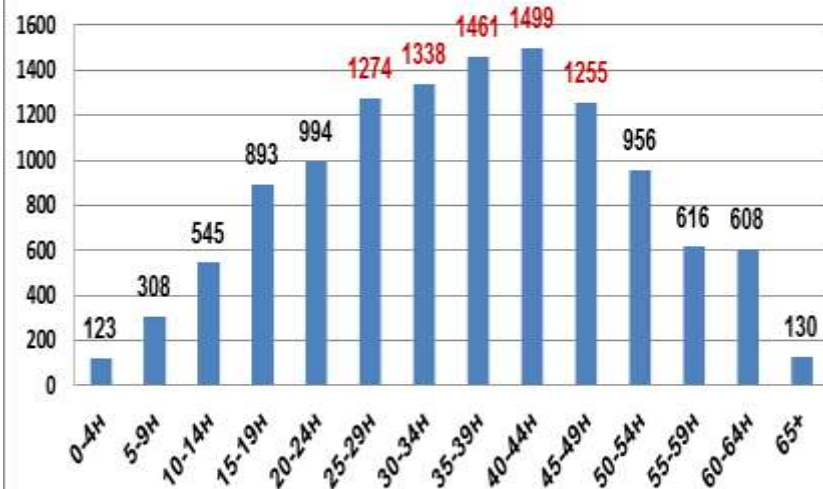
Монгол улсад бүртгэгдсэн хүний бруцеллёз, 1956-2023, бодит тоо, 10.000 хүн ам тутамд



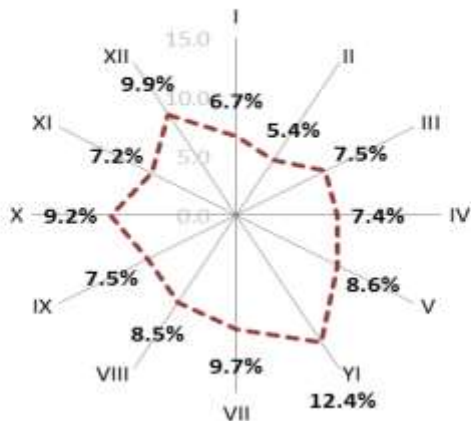
Монгол улсад бүртгэгдсэн хүний бруцеллөз, аймаг, хот, бодит тоогоор, 1994-2023



Монгол улсад бүртгэгдсэн хүний бруцеллөз, насны бүлэг, бодит тоогоор, 1994-2023

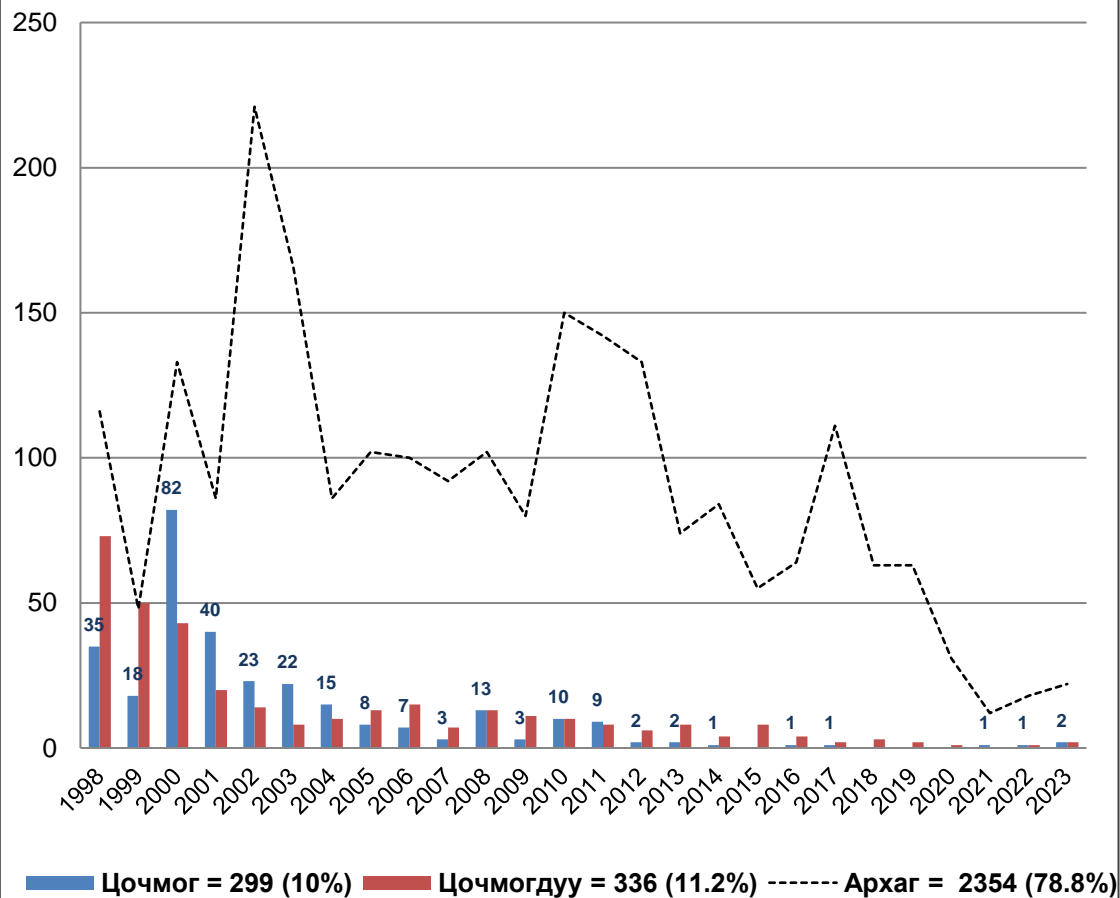


Монгол улсад бүртгэгдсэн хүний бруцеллөз, сар, эзлэх хувиар, 1994-2023



- 46.3% малчин, 7.1% сурагч, 3.9% гэртээ
- 61.9% эмэгтэй, 36.1% эрэгтэй

**ХӨСҮТ-ийн ЗБТСТ-т оношлогдсон бруцеллёз,
эмнэлзүйн хэлбэр, тохиолдлын тоогоор,
1998-2023**



**ХӨСҮТ-д оношлогдсон бруцеллёзын
тохиолдлууд, 2006-2023**

	Цочмог	Цочмогдуу	Анхдагч архаг	Нийт
УБ	6	19	362	387
Төв	10	13	151	174
Хэнтий	17	20	113	150
Сэлэнгэ	5	10	88	103
Архангай		1	96	97
Сүхбаатар	4	14	71	89
Булган	4	5	80	89
Завхан	2	3	75	80
Өвөрхангай	1	1	64	66
Дорноговь	2	5	40	47
Увс	2	2	41	45
Дархан-Уул	1		36	37
Дундговь		2	34	36
Хөвсгөл			36	36
Баянхонгор	1	1	25	27
Говь-Алтай		1	21	22
Дорнод		2	21	23
Орхон			16	16
Ховд		1	13	14
Баян-Өлгий	1	1	7	9
Өмнөговь			8	8
Говьсүмбэр		1	3	4
Нийт	56	102	1401	1559

Нийслэлийн эрсдэл бүхий аж ахуйн нэгжүүдэд хийсэн тандалтын дүн, ХӨСҮТ, 2012-2023

Он	Хамрагдсан нийт хүний тоо	Халдвартай	Халдварлалтын хувь
2012	922	79	8.6
2013	401	36	8.9
2014	1102	207	18.8
2015	583	202	34.6
2016	377	69	18.3
2017	322	50	15.5
2018	363	36	9.9
2019	376	31	8.2
2020	47	5	10.6
2022	49	4	8.2
2023	15	4	26.7
Нийт	4557	723	Дундаж – 15.3%

ХӨСҮТ-өөс малын эмч, мал эмнэлгийн мэргэжилтнүүдийн дунд хийсэн тандалт судалгааны дүн, 2009, 2014

Хамрагдсан байгуулагууд	2009 он			2014 онд		
	Нийт хамрагдсан	Шинжилгээгээр зэрэг илэрсэн*	Халдварлалт (хувиар)	Нийт хамрагдсан	Шинжилгээгээр зэрэг илэрсэн*	Халдварлалт (хувиар)
21 аймгийн мал эмнэлэг	393	170	43.2	248	158	63.7
Нийслэлийн мал эмнэлгийн газар	39	18	46.2	48	21	43.8
Мал эмнэлгийн бусад байгууллагууд	137	18	13.1	121	48	39.7
Нийт	569	206	36.2	417	227	54.4

Тайлбар: * - Розе бенгал, Райт, Хеддельсон, ФХЭБУ зэрэг 4 төрлийн ийлдэс судлалын урвалын аль алинаар зэрэг илэрсэн малын эмч, мал эмнэлгийн мэргэжилтний тоо

Хүний бруцеллэстэй тэмцэх, сэргийлэх бодлогын бичиг баримтууд

1. ЭМС-ын 2010 оны 101 тоот “Хүний бруцеллэз өвчинтэй тэмцэх, сэргийлэх арга хэмжээний заавар батлах тухай” тушаал
2. ЭМС-ын 2013 оны 246 тоот “Сум, тосгоны эрүүл мэндийн төвд үзүүлэх тусламж, үйлчилгээний багц батлах тухай” тушаал (сурталчилгаа хийх, сэжигтэй тохиолдлыг шилжүүлэх)
3. Хүний бруцеллэз өвчний эмчилгээ, оношилгоо, тандалт. Техникийн шаардлага. Монгол улсын стандарт MNS 5349-39:2014
4. Халдварт өвчнөөс сэргийлэх, хянах үндэсний хөтөлбөр 2017-2021. Засгийн газрын 11 дүгээр тогтоол (оношилдог, эмчилдэг сумын ЭМТ, ФХЭБУ аймагт 100%)
5. ЭМС-ын 2024 оны 313 тоот “Зоонозын халдварт өвчний эмнэлзүйн заавар батлах тухай” (Нийт 18 өвчин)
6. ЭМ, ХНХ-ийн сайдын 2023 оны хамтарсан тушаал – А/441, А/192 (ХЧА-ын хувь, хугацаа, шалтгааныг магадлах, хөдөлмөр зохицуулалт хийхэд баримтлага өвчний жагсаалт. Халдварт өвчин 1.10. Бруцеллэз 50%, 70%, 80%)

ХЧА-ын шалгуурын төсөл, 2024

Тодорхойлолт	Бруцеллезийн өстөөгтэртит (ис-үчний үрвэсэн): Төл, эвцлэг үнийн хоёрдоо, мөгөөр ба нурууны нугалмын хоорондын жийгвэн, асны ханыс, тухайн үнийг бүрдүүлж буй ис болон нугалмын их бишний доторхатне буюу эргэлтгүй үрвэлт.	
	Бруцеллезийн өстөөгтэртит: Төл, асныг үе, нурууны нугалмын хоорондын даяагчирч, үе хоорондын өвчлөн эхүүд барьцалдан, үнийн эсвэл нарийсаж эсвэл зайгүй болох, үеанд но ургах, хатуурах, үе хоорондын аад нарийсаж эсвэл зайгүй болох, тухайн үнийг бүрдүүлж буй ис болон нурууны нугалмын их бие бүтцийн эргэлтгүй өөрчлөлтөд орох.	
	Бруцеллезийн өстөндилгит: Нурууны нугалмын их бие болон нугалмаж хоорондын жийгвэнгийн эргэлтгүй өстөөгтэртит.	
	Бруцеллезийн өстөндилгит: Нурууны нугалмын их бишний өстөндилгит дааминч, нугалмаж хоорондын жийгвэнч барьцалдан, аад нарийсаж эсвэл зайгүй болох, наасаж, халдаж, хуусаа, лонж, нугалмын их бие эвдрэх эргээр бүтцийн эргэлтгүй өөрчлөлтөд орох.	
	Бруцеллезийн сарвуулгит: Хууны 54-Б дугаар хэсгэм ба 54-Б дугаар үнийн эргэлтгүй өстөөгтэртит бөгөөд Бруцеллезийн өстөндилгит шинж болно.	
	Бруцеллезийн коксартрит: Сарвуулгитын утгаар, үүдцы 54-Б дугаар үнийн эргэлтгүй өстөөгтэртит бөгөөд Бруцеллезийн нарийсаж эсвэл зайгүй болох, асныг ба асны бүтэц эвдрэх эргээр бүтцийн эргэлтгүй өөрчлөлтөд орох.	
	Бруцеллезийн өвчлөгч: Сөгөндилгэ, өстөндилгэ, коксартрит дааминч, тухайн үний бүрдүүлж буй ис болон нурууны нугалмын их бишний асны бүтэц эргэлтгүй өөрчлөлтөд орох.	
	Т-Тб Д - ХЧА-ын 80%-д хамрагдаж амгуула (Сэгнэлтийн өвч, халдвар, өвчлөх чадартай)	Даржаав Бруцеллезийн шалтгаант бүтцийн эргэлтгүй өөрчлөлтүүд ЖАВСБАРТ илэрвэн Токсоплазмгт хамруулна. Үнд: Нэгдүгээрт: * Нэг талын өвдөг, тунх, мөр зэрэг том үнийн аль нэг эргэлтгүй өстөөгтэртит өстөөгтэртит эзэртэй. * Хууу, сээр, буулагийн эсвэл нугалмын арьс нэг эг нугалмын их бишний эргэлтгүй өстөндилгит бөгөөд тэй. * Үүдцы 54-Б дугаар нугалам ба үүнийн үнийн эргэлтгүй сарвуулгит (коксартрит) бөгөөд тэй. Хоёрдугаарт: * Нэг талын өвдөг, тунх, мөр зэрэг том үнийн аль нэг ба гарын сарвуулгит үүдний хамаран эргэлтгүй өстөөгтэртит (өстөөгтэртит) тэй.

Т-Тб Д - ХЧА-ын 80%-д хамрагдаж амгуула (Сэгнэлтийн өвч, халдвар, өвчлөх чадартай)	<ul style="list-style-type: none"> * Хууу, сээр, буулагийн эсвэл нугалмын арьс нэг эг нугалмын их бишний эргэлтгүй өстөндилгит бөгөөд тэй. * Үүдцы 54-Б дугаар нугалам ба үүнийн үнийн эргэлтгүй сарвуулгит (коксартрит) бөгөөд тэй.
Т-Тб Д - ХЧА-ын 80%-д хамрагдаж амгуула (Сэгнэлтийн өвч, халдвар, өвчлөх чадартай)	<ul style="list-style-type: none"> * Нэг талын өвдөг, тунх, мөр зэрэг том үнийн аль нэг эргэлтгүй өстөөгтэртит өстөөгтэртит эзэртэй. * Хууу, сээр, буулагийн эсвэл нугалмын арьс нэг эг нугалмын их бишний хамаран өстөндилгит. * Зарим төрлийн бичигтэй бруцеллезийн өстөндилгэ, коксартритын бичигтэй хамаран нугаа би сүлжээний өвчлөхтэй дааминч, асны бүтэц эвдрэх эргээр бүтцийн эргэлтгүй өөрчлөлтөд орох. * Зарим төрлийн бичигтэй бууны нурууны нугалмаж хоорондын жийгвэнгийн өвчлөгч, талбар өвчлөгчөө, анысан, арга, хууанд үнч хөдөлгөөл, хөдөлгөөл болно.
Т-Тб Д - ХЧА-ын 80%-д хамрагдаж амгуула (Сэгнэлтийн өвч, халдвар, өвчлөх чадартай)	<ul style="list-style-type: none"> * Бруцеллезийн шалтгаант бүтцийн эргэлтгүй өстөөгтэртит, ХАВСБАРТ илэрвэн Токсоплазмгт хамруулна. Үнд: * Нэг талын өвдөг, тунх, мөр зэрэг том үнийн аль нэг болон гарын сарвуулгит үүдний аянаар өвчлөн, асны бүтэц эргэлтгүй өөрчлөлтөд орох. * Нурууны нугалмын их бишний өстөндилгит утгаар нугалмын үе хоорондын жийгвэнгийн эргэлтгүй өөрчлөлтөд орох. * Үүдцы 54-Б дугаар нугалам ба үүнийн үнийн өстөөгтэртит, дааминч, үе хоорондын өстөндилгит эзэртэй өвчлөн, асны бүтэц эвдрэх эргээр бүтцийн эргэлтгүй өөрчлөлтөд орох.
ҮН хамрагдаж амгуула	Бруцеллезийн өвч шалтгаант үе мөр, нурууны нугалмын бүрэн хамрагдаж амгуула.
Зохив	Бруцеллезийн шалтгаант төл, эвцлэгтэртит, эхүүд зэрэгтэй болон нурууны нугалмын өстөндилгит, өстөөгтэртит байхыг нь өвчтөн бүрт зарилсан өвчлөгч байхыг. * Даржаав бичигтэй өвчний төл, асныг үеүд болон нурууны нугалмын байршлага хамаран тухайн эсвэл таварт байгын хүлэв өвдөгт илэрвэн.

ЭМС-ын 2010 оны 101 дугаар тушаалын хоёрдугаар хавсралт

3.1. Бруцеллёзын цочмог хэлбэрийн үед хэвтрийн дэглэмд байлгана.

Үүсгэгчийн эсрэг эмчилгээг цочмог ба ужиг бруцеллёзын үед хийнэ.

3.2. Шинээр оношлогдсон бруцеллёзтой өвчтөний биеийн байдал, хөнгөн эсвэл дунд зэрэг, хавсарсан өвчний сэдэрлгүй, хордлогын хам шинж бага бол I шатлалын, биеийн байдал хүндэвтэр, хүнд, эсвэл биеийн байдал дунд боловч хавсарсан өвчний сэдэрлтэй үед II шатлалын, маш хүнд хэлбэр бол III шатлалын эмнэлэгт эмчилгээг хийнэ.

3.3. Төрөлжсөн нарийн мэргэжлийн эмнэлэгт эмчлэгдэж байгаа бруцеллёзын сэжигтэй тохиолдлыг онош тодруулах шинжилгээ бүрэн хийсний дараа халдвартын мэргэжлийн эмчид үзүүлж, зөвлөгөө авна.

3.4. Төрөлжсөн нарийн мэргэжлийн эмнэлэгт оношлогдсон бруцеллёзтой хүнд өвчтөний эмчилгээг халдвартын эмчийн зөвлөгөөний дагуу хурц үеийг намдах хүртэл тухайн эмнэлэгт хийнэ.

Шингэрүүлсэн РБУ

Урвалын хавтан дээр 0.9%-ийн NaCl-ын уусмалаас тус бүр 25 μ L-ийг авч 4 дуслыг цуеуулж дусаана

- Эхний дусал дээр шинжлэх гэж буй ийлдсээс 25 μ L-ийг дусавн хооронд нь пипеткийн хошуунд соруулж сайтар холино. Хольсоны дараа 25 μ L-ийг соруулан авна (1/2 шингэрүүлэлт)
- Хоёр дахь дусал дээр нэмж, дахин холиод 25 μ L-ийг соруулан авч (1/4 шингэрүүлэлт)
- Гурван дахь дусал дээр нэмж, дахин холиод 25 μ L-ийг соруулан авч (1/8 шингэрүүлэлт)
- Дөрөв дэх дусал дээр нэмж, дахин холиод 25 μ L-ийг соруулан авч (1/16 шингэрүүлэлт)
- Дахин холиод 25 μ L-ийг асгана (1/32 шингэрүүлэлт)

Шингэрүүлсэн бүр дээр 25 μ L РБУ-ийг
онцшуурч дуслыг, холино



Тайлбар: Тухайн эмчлүүлэгчид эмнэл зүйн шинж тэмдэг илэрсэн 1/8 болон түүнээс дээш шингэрүүлэлтэнд зөрөө бол цочмог бруцеллёзтой гэж дүгнэнэ

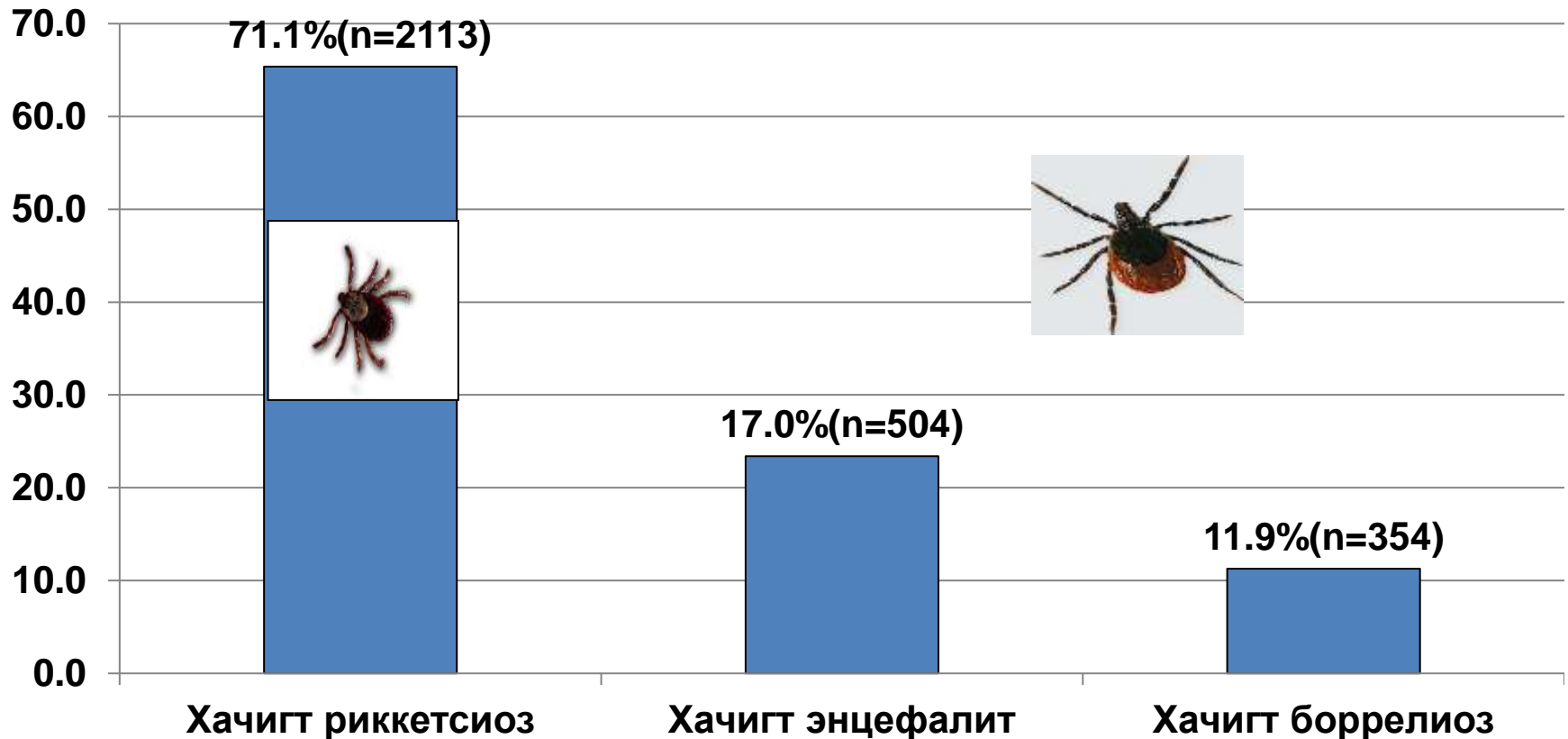
Розе бенгалын урвал тавих



Шинжлэх ийлдсийг тасалгааны
хэмд хурдал асгана (15-20 хэм)



Монгол улсад бүртгэгдсэн хачигт халдварууд, 2003-2023, нийт = 2971

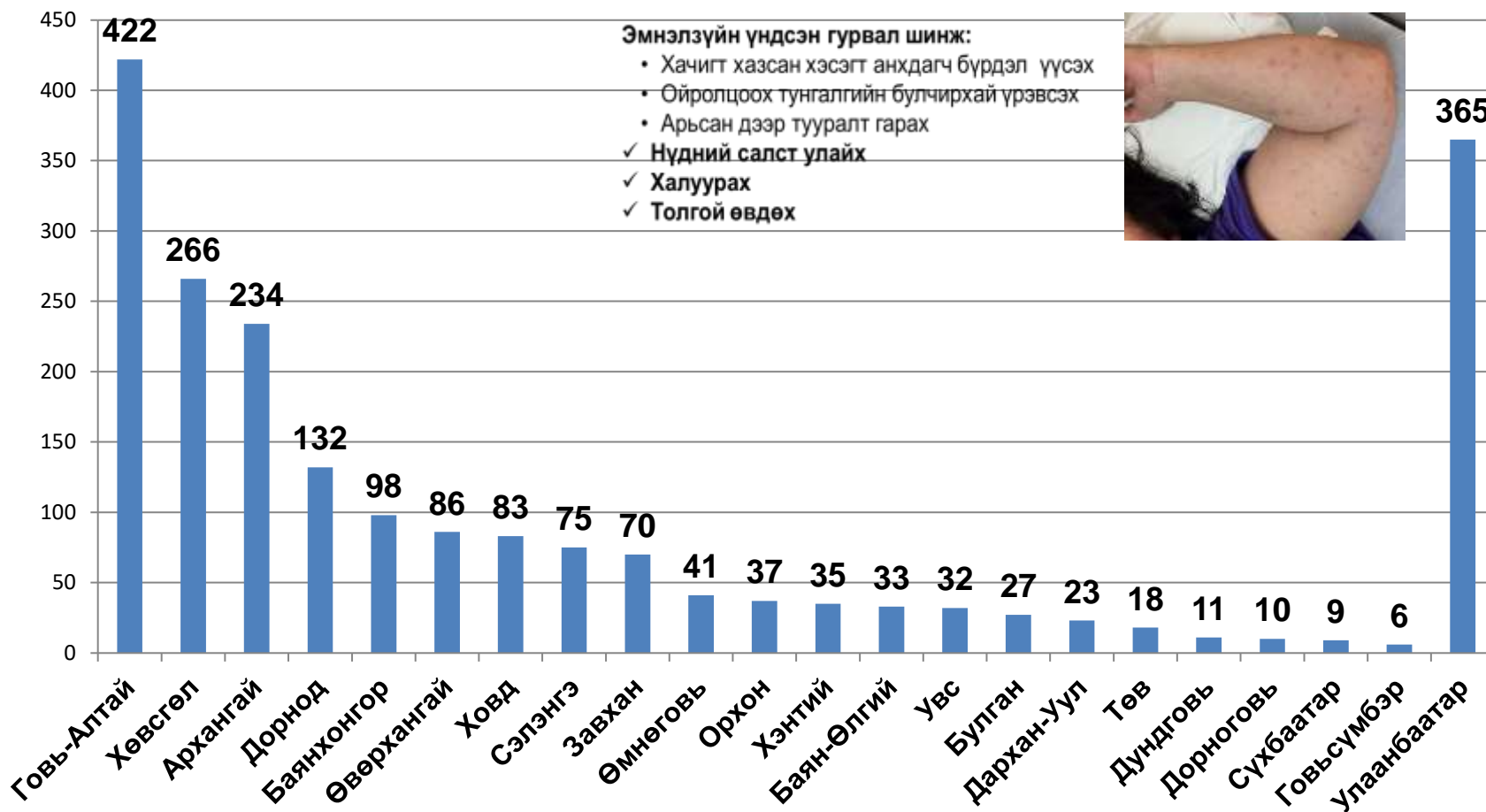


Хачигт боррелиоз (**A69.2 Lyme disease**), хачигт энцефалит (**A84**), хачигт риккетсиоз (**A77**)

Монгол улсад бүртгэгдсэн хачигт риккетсиоз, 2005-2023, бодит тоо, 10000 хүн ам тутамд, n=2113



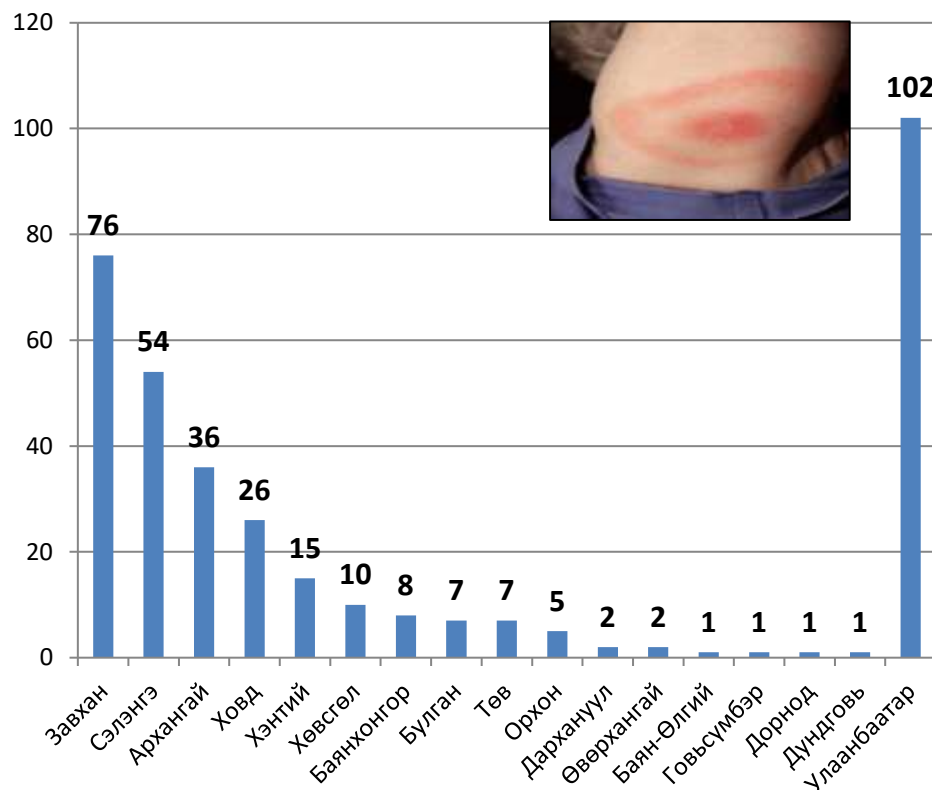
Dermacentor nuttalli



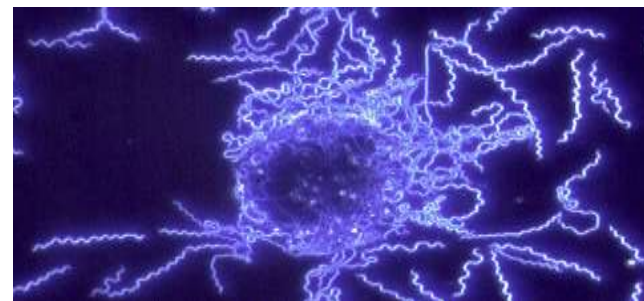
Ixodes persulcatus хачгаар дамжих халдвар (A69.2 Lyme disease - ICD10)



Монгол улсад бүртгэгдсэн хачигт борреллиозын
өвчлөл, 2003-2023, бодит тоогоор = 354 (17 аймаг, УБ)



- *Borrelia burgdorferi sensu stricto*: Хойд Америк
- *Borrelia afzelii*: Монгол
- *Borrelia garinii*: Монгол

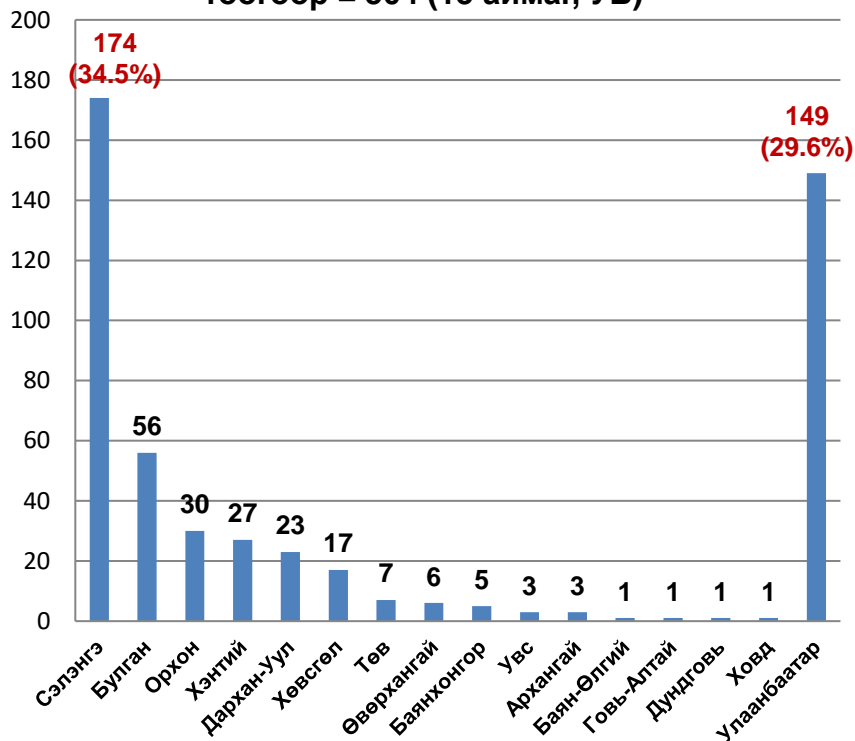


10-30 мкн урт, 0.20-0.25 мкн
өргөн хөдөлгөөнтэй, үршдэггүй,
грамын аргаар будагдахгүй нян

Ixodes persulcatus хачгаар дамжих халдвар



Монгол улсад бүртгэгдсэн хачигт энцефалитын өвчлөл, 2003-2023, бодит тоогоор = 504 (15 аймаг, УБ)



Дамжих зам:

- Хачигт хазуулах: 80%
- Халдвартай хонь, ямаа, үхрийн түүхий сүү, мах, цус: 20%

Баруун Европын ХЭВ	<i>Ixodes ricinus</i>	
Урал, Сибирийн ХЭВ	<i>Ixodes persulcatus</i>	Архагшина
Алс Дорнодын ХЭВ (Far-Eastern or Russian Spring Summer EV)	<i>Ixodes persulcatus</i>	Нас баралт өндөр

Судалгаанд хамрагдагсадад илэрсэн эмнэлзүйн шинж тэмдгүүд ба эмнэлзүйн хэлбэр хоорондын ялгааг судалсан дүн

Эмнэлзүйн шинж тэмдгүүд	Халууралт n=66	Мэнэн-энцефалит n=12	Мэнэн n=7	Саажсан n=5	Нийт n=90	p утга*
	Тоо (хувь)	Тоо (хувь)	Тоо (хувь)	Тоо (хувь)	Тоо (хувь)	
38-40°C хэм халуурах	66 (100.0)	12 (100.0)	7 (100.0)	5 (100.0)	90 (100.0)	<0.001
Толгой хүчтэй өвдөх	66 (100.0)	12 (100.0)	7 (100.0)	5 (100.0)	90 (100.0)	<0.001
Ядарч сулдах	23 (34.8)	12 (100.0)	7 (100.0)	5 (100.0)	47 (52.2)	0.013
Дотор муухайрах	21 (31.8)	2 (16.7)		2 (40.0)	25 (27.8)	0.041
Бөөлжих	10 (15.2)	4 (33.3)		1 (20.0)	15 (16.7)	0.074
Бүх бие янгинах	9 (13.6)	2 (16.7)		1 (20.0)	12 (13.3)	0.561
Ухаан алдах		12 (100.0)			12 (13.3)	0.487
Унтаарах	5 (7.6)		5 (71.4)		10 (11.1)	0.017
Мэнэнгийн шинж илрэх*			7 (100.0)		7 (7.8)	0.012
Нүүр, мөчид саажих				5 (100.0)	5 (5.5)	0.021
Тэнцвэр алдах	2 (3.0)	2 (16.7)			4 (4.4)	0.567
Таталт өгөх		4 (33.3)			4 (4.4)	0.245
Баримжаа алдах*				4 (80.0)	4 (4.4)	0.189
Хэл ээдрэх		1 (8.3)		1 (20.0)	2 (2.2)	0.811
Гэрэл мэдрэг болох			2 (28.6)		2 (2.2)	0.478
Ухаан бүдгэрэх				1 (20.0)	1 (1.1)	0.198
Дэмийрэх		1 (8.3)			1 (1.1)	0.232

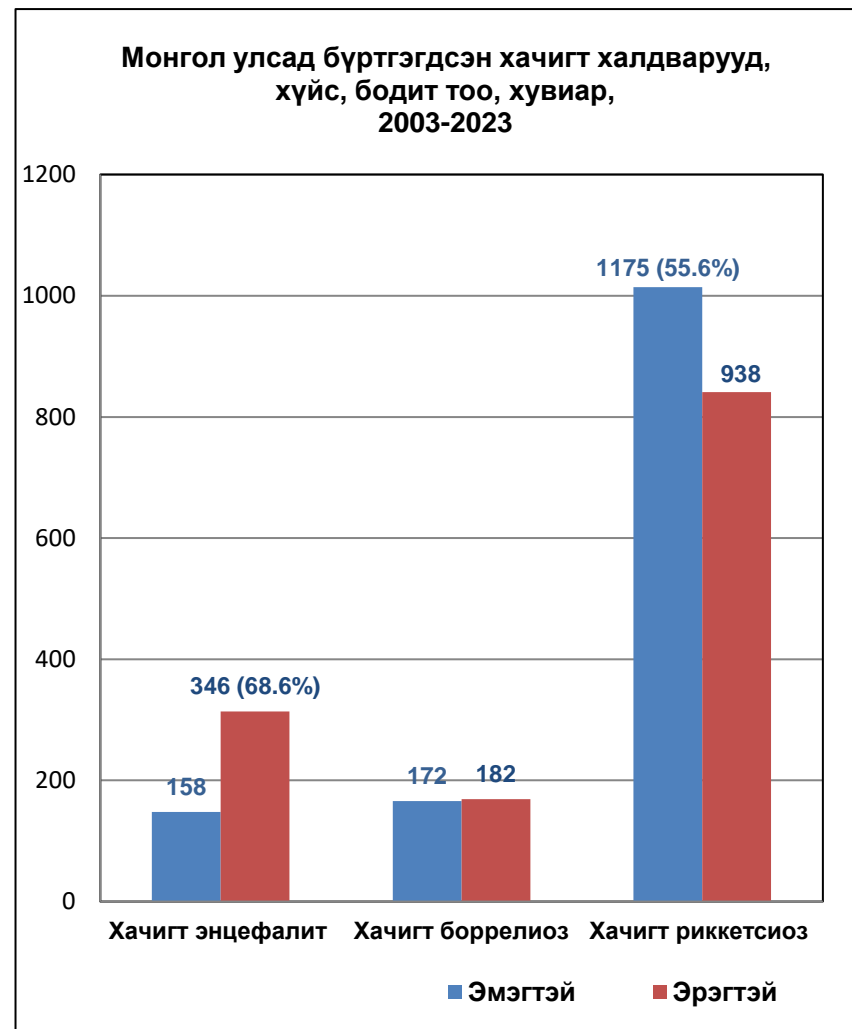
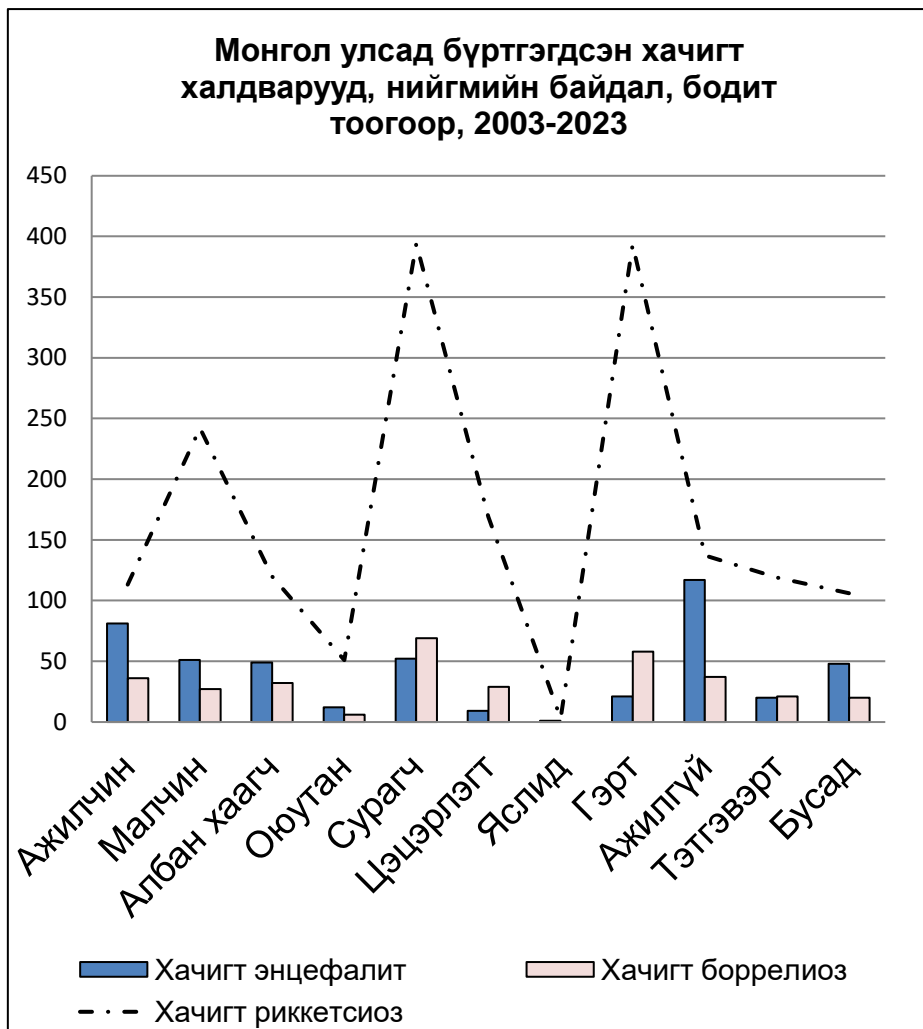
Тайлбар: * - Эмнэлзүйн шинж тус бүр дээр Хи квадрат болон Фишерийн тестээр тооцсон дүн. † - Цаг хугацаа, орон зайн баримжаа алдах. ‡ - Даганы булчингийн хөшиг, Кернинг, Бруудинскийн шинжүүд.

- Мэдрэл, сэтгэхүйн өөрчлөлт: 10-20%
- Архагшилт: 30-60%
- Бүрэн эдгэрэт: 25-51%
- Нас баралт: 1-2%

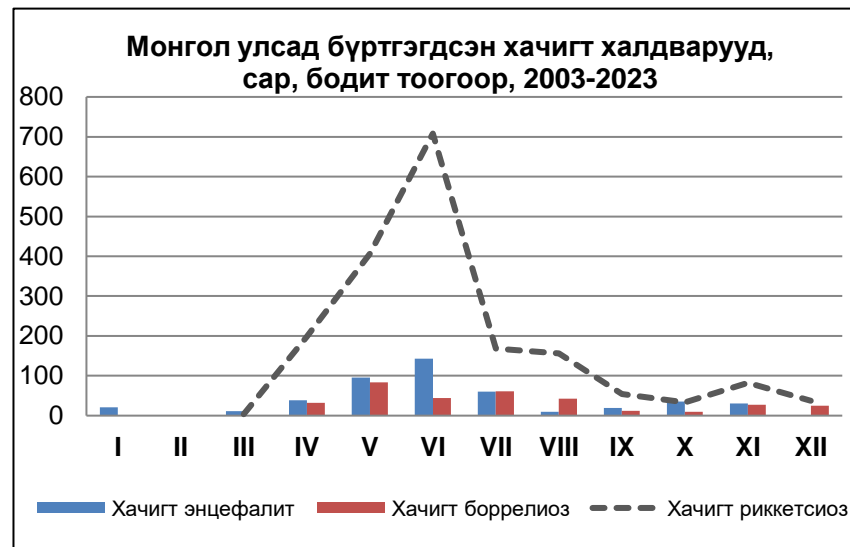
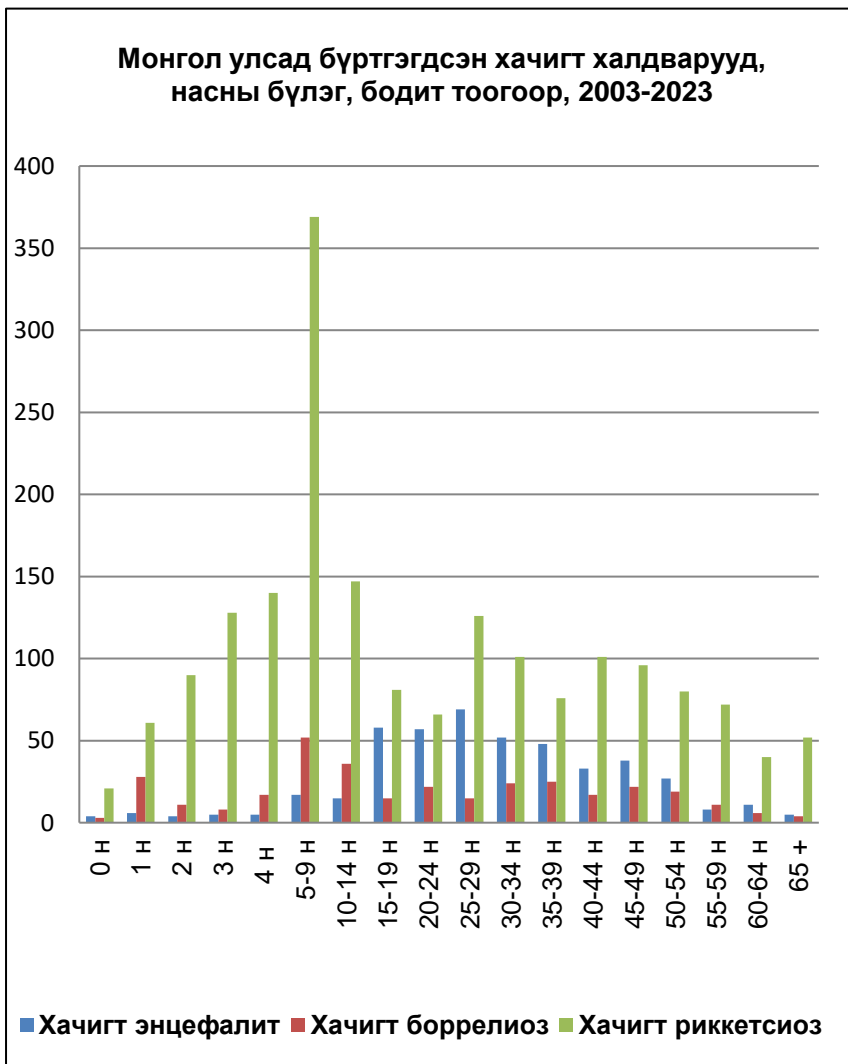


Хүндрэл = Саа, саажилт + Кожевниковын эпилепси + Тэнэгрэл

Монгол улсад бүртгэгдсэн хачигт халдварууд, нийгмийн байдал, хүйсээр



Монгол улсад бүртгэгдсэн хачигт халдварууд, насны бүлэг, улиралчлал, нас баралт

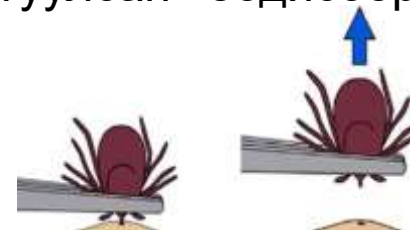


Сэргийлэлт (ДЭМБ)

- ✓ Хачиг үргээгчийг ханцуй, өмдний шуумаг уруу цацах (20-30% DEET (N-diethyl-m-toluamide))



- ✓ Хувцсанд хачиг орсон үед 0.5% permethrin агуулсан бодисоор шүрших ЭСВЭЛ 10 минут халуунаар үйлчлүүлэх



- ✓ Хазсан хачгийг зөв авах

- ✓ Ямаа, үхрийн түүхий сүү, мах, цус хэрэглэхгүй байх



- ✓ Эмийн сэргийлэлт:

Доксициклин гидрохлорид 0.1

- Хачигт хазуулсан эхний 3 хоногт: 12 цаг х 5 хоног
- >3 хоног: 12 цаг х 10 хоног

Иодантиприн: хачигт энцефалит

Хачигт энцефалитын эсрэг вакцин

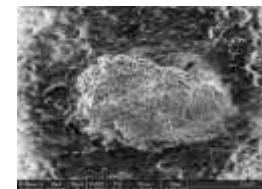
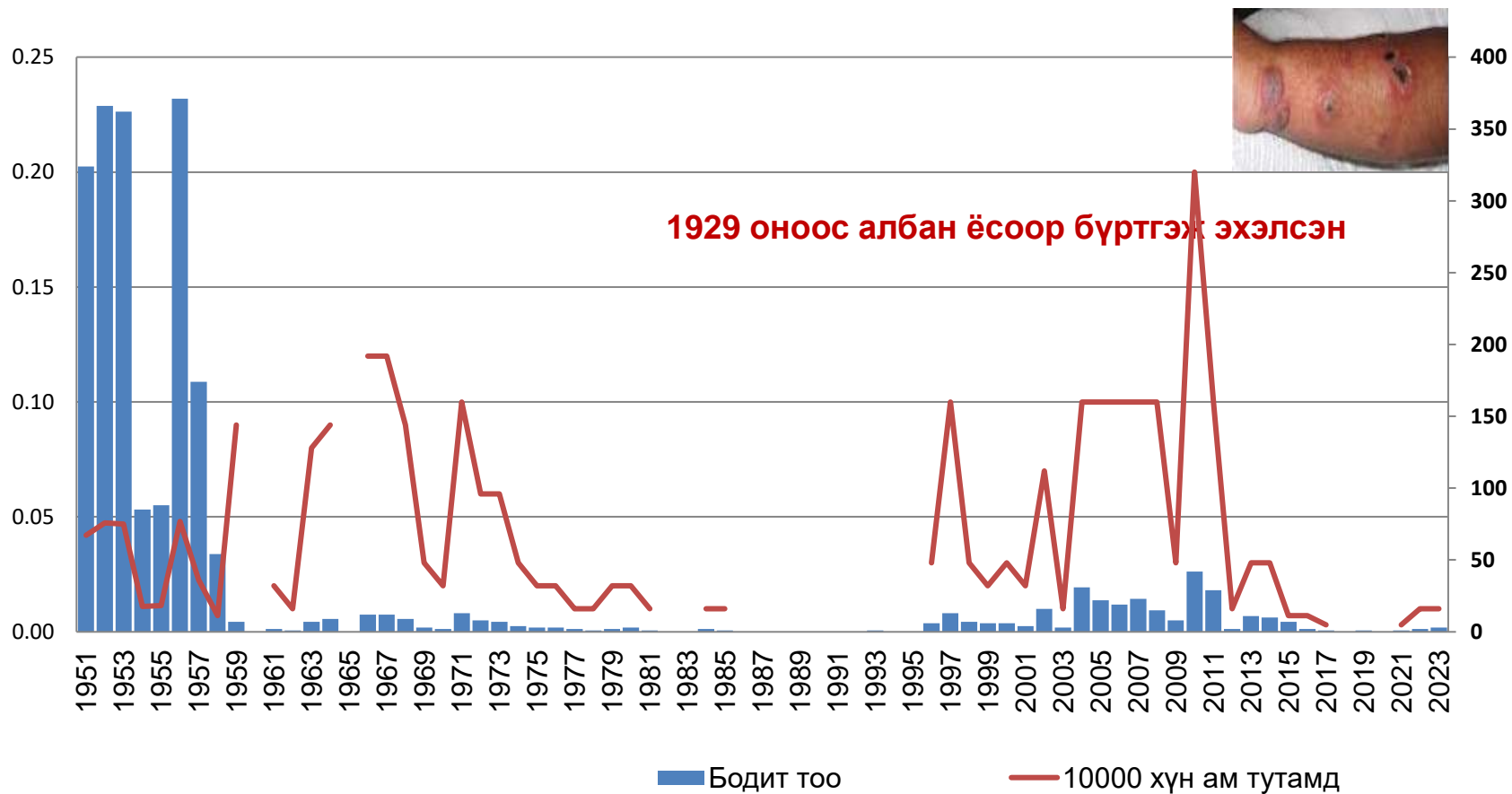


- >3 насанд
- Донорт

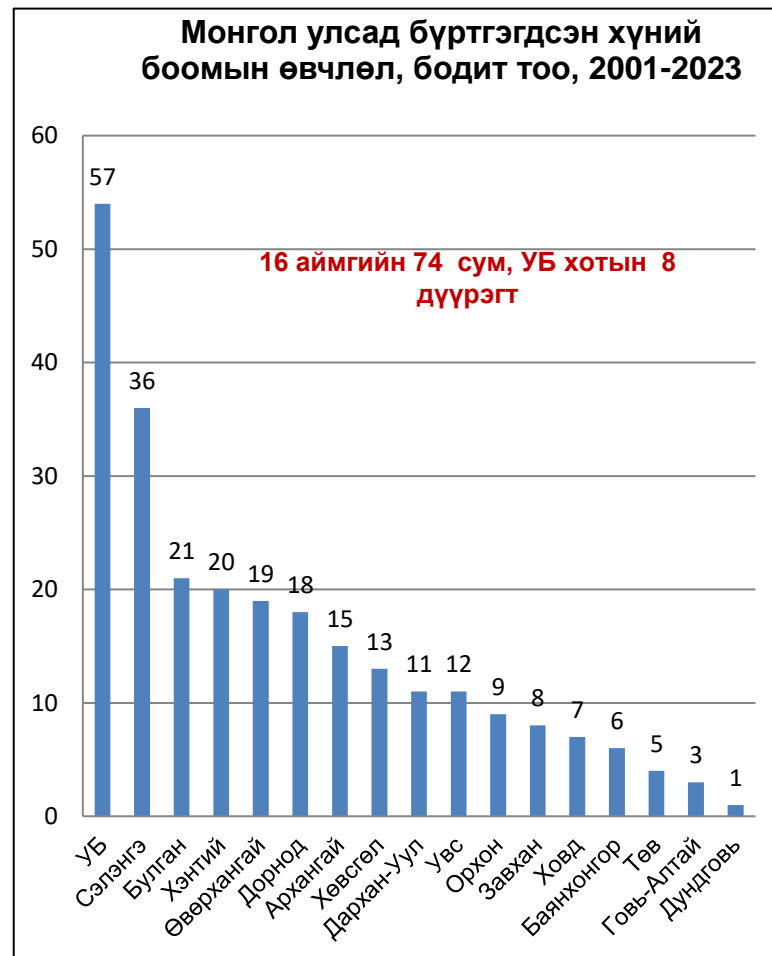


0.5 мл

Монгол улсад бүртгэгдсэн хүний боомын өвчлөл, бодит тоо, 10.000 хүн ам тутамд, 1951-2023, нийт = 2229

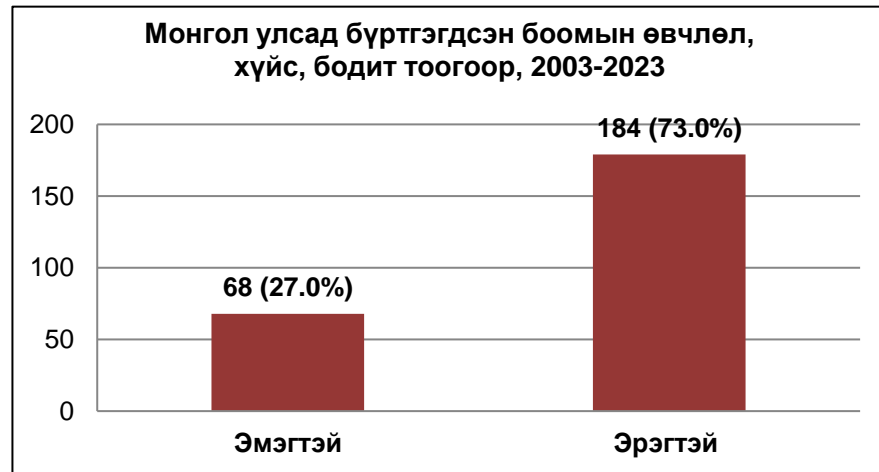
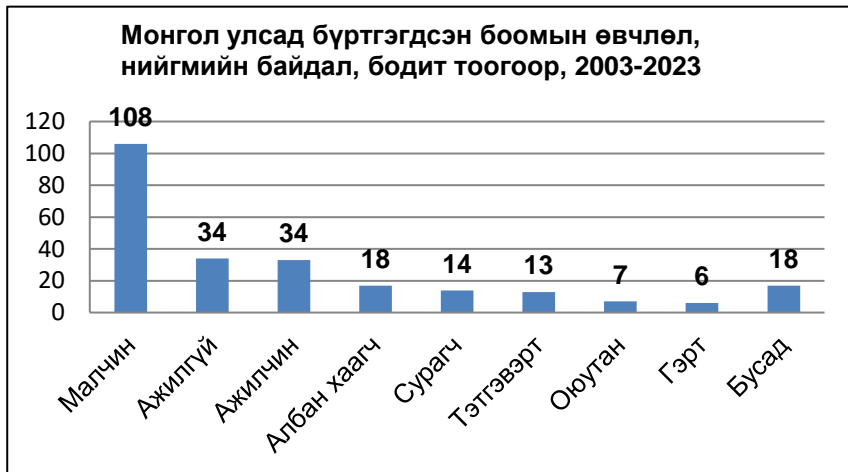


Монгол улсад бүртгэгдсэн боомын өвчлөл, бодит тоо, 2001-2023, нийт = 252



МЭЕГ: 18 аймгийн 119 сум, Улаанбаатар хотын 4 дүүрэгт таван хошуу мал, 15 төрлийн амьтад өвчилсөн, 95.1% = АР, БХ, ДО, ДУ, ХӨ, ХЭ, УБ

Монгол улсад бүртгэгдсэн боомын өвчлөл, бодит тоо, 2003-2023, нийт = 252

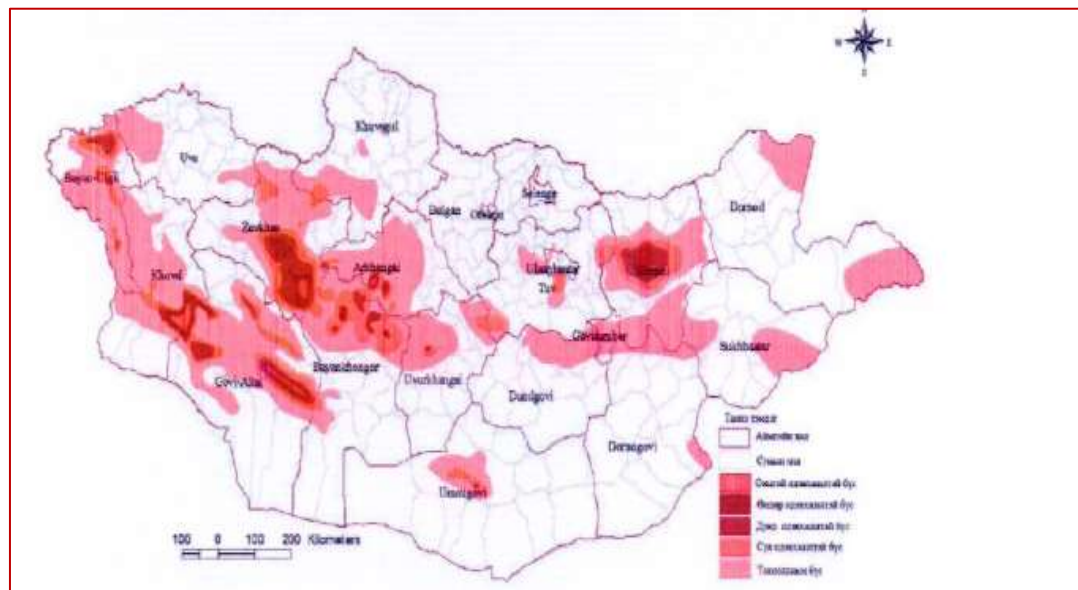


Нас баралт:

- 25-29 нас = 2
- 44-49 нас = 1
- 50-54 нас = 1
- 55-59 нас = 2
- ≥60 = 4
- **Нийт 10 (4%)**

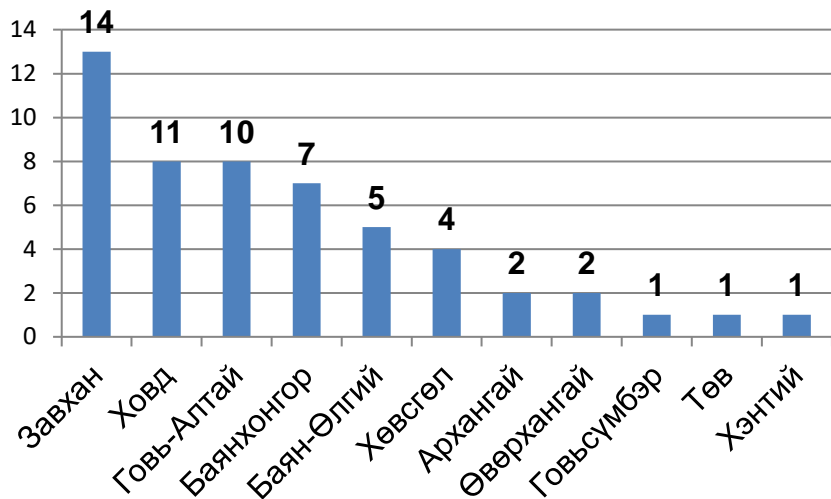
67.2% = 25-54 насанд

Монгол улсад бүртгэгдсэн тарваган тахлын өвчлөл, 2003-2023

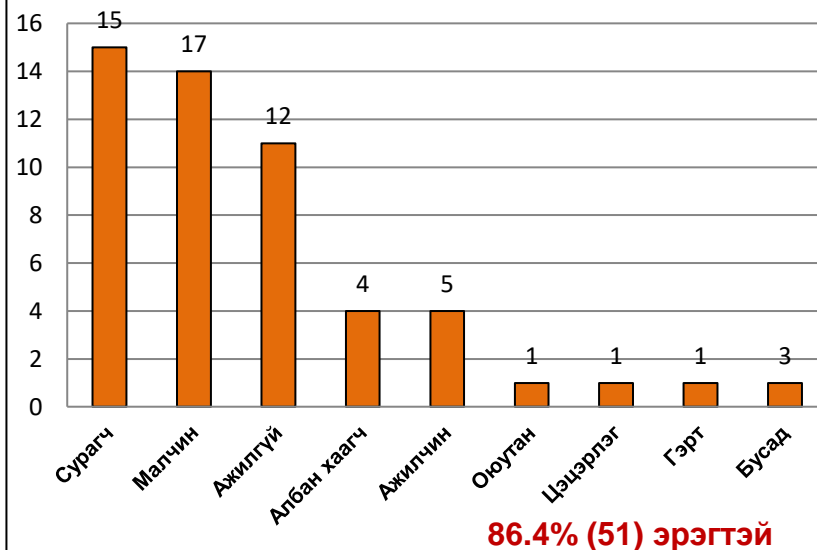


17 аймгийн 137 сум байгалийн голомттой, Төв Азийн голомтын зонхилох хэсэг, ЗӨСҮТ

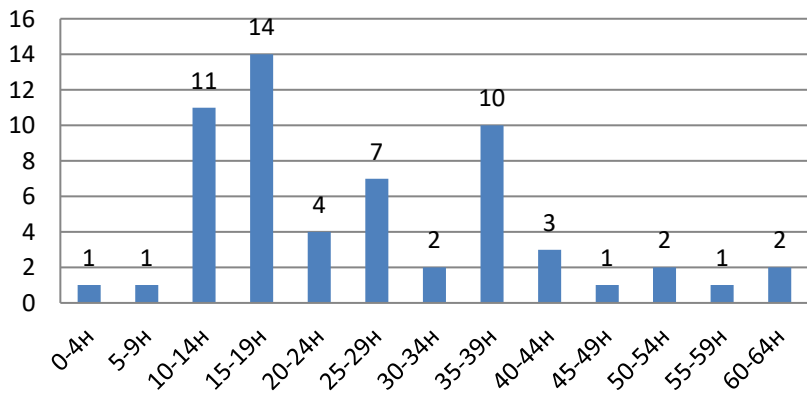
Монгол улсад бүртгэгдсэн тарваган тахлын өвчлөл, аймаг, бодит тоогоор, 2003-2023, 11 аймагт, УБ = 59



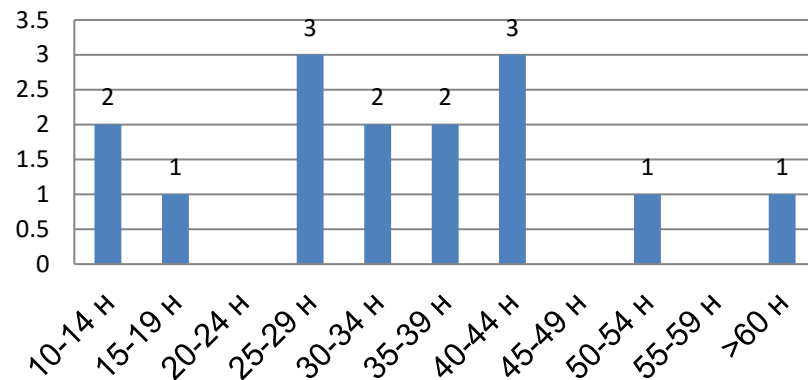
Монгол улсад бүртгэгдсэн тарваган тахлын өвчлөл, нийгмийн байдал, бодит тоогоор, 2003-2023



Монгол улсад бүртгэгдсэн боомын өвчлөл, насны бүлэг, бодит тоогоор, 2003-2023

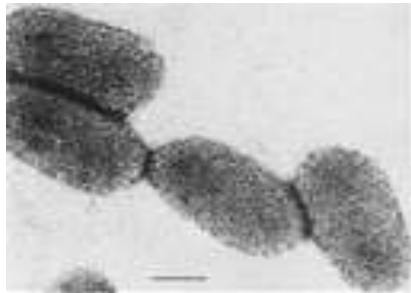


Монгол улсад бүртгэгдсэн тарваган тахлын шалтгаант нас баралт, бодит тоогоор, 2003-2023, нийт = 15 (25.4%)



Монгол улсад бүртгэгдсэн галзуугийн өвчлөл, 2001-2023

Үүсгэгч: РНХ агуулсан *Rhabdo* вирус



Эх уурхай: Нохой, үнэг, чоно, цөөвөр чоно, хярс, муур, сарьсан багваахай, 5 хошуу мал, гахай



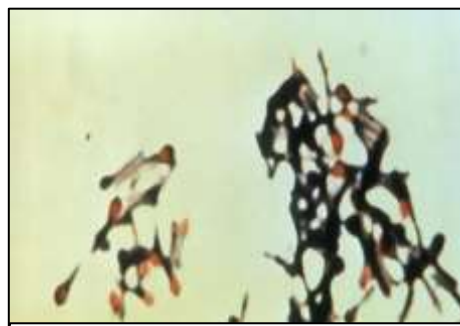
- **Нийгмийн байдал:**
Ажилчин = 3, малчин = 3, тэтгэвэрт = 1, ажилгүй = 1
- **Хүйс:**
Эмэгтэй = 5, эрэгтэй = 3
- **Улиралчлал:**
2-11 дүгээр сард тус бүр = 1

Монгол улсад бүртгэгдсэн татрангийн өвчлөл, 2001-2023, нийт = 14

Говь-Алтай	1	2002
Дорнод	3	2005, 2007, 2009
Өвөрхангай	2	2001, 2009
Сүхбаатар	1	2020
Хөвсгөл	1	2013
Төв	1	2002
УБ	5	2001, 2007-2009, 2018



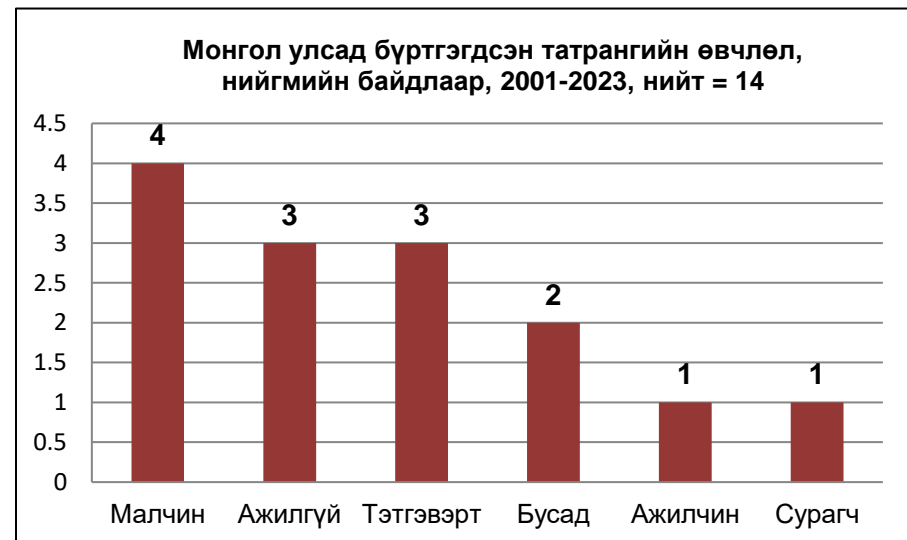
Нас баралт = 9 (64.3%)



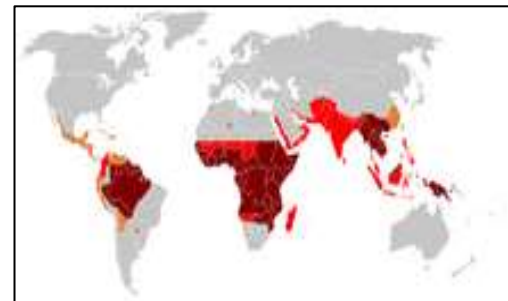
Clostridium tetani – гадар хор



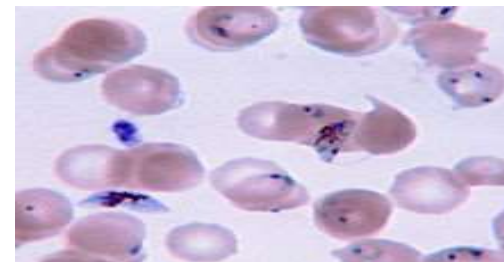
Голчлон эрүү, хүзүүний булчингийн чангарал, чичирхийлсэн таталт



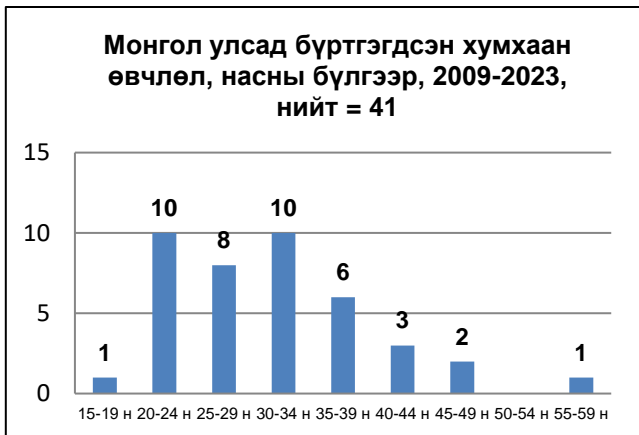
Монгол улсад бүртгэгдсэн хумхаан өвчлөл, 2009-2023, нийт = 41



Дэлхий дахины тархалт



Хумхаан плазмойд



Anopheles stephensi шумуул

Дахилтат халууралт, цус багадалт, элэг, дэлүү томрох, шарлах шинжээр илэрдэг, жил тутамд 1 сая хүн нас бардаг

Зоонозын зарим халдвартай тэмцэх, сэргийлэх талаар гарсан заавар



Хяналт, сэргийлэлтийн заавар:

1. Тарваган тахал
2. Хүний боом
3. Галзуу
4. Хачгаар дамжих халдвар
5. Бэтэг
6. Урвах тахал

Эмнэлзүйн заавар

1. Гахайн туузан хорхойтох
2. Үхрийн туузан хорхойтох
3. Балантидиаз
4. Лямблиоз
5. Амёбт халдвар
6. Хүж хорхойтох өвчин
7. Токсоплазмоз
8. Лейшманиаз
9. Хумхаа
10. Энтеробиоз
11. Ташуур хорхойтох
12. Хачигт боррелиоз
13. Хачигт риккетсиоз
14. Хачигт энцефалит
15. Ку чичрэг
16. Боом
17. Галзуу
18. Бруцеллөз



1. Халдвар хамгаалал, биоаюулгүй ажиллагааны заавар
2. **Халдваргүйтгэлийн заавар**
3. Халдвартай ба сэжигтэй материалтай ажиллах үед гарсан ослыг шалгах
4. **Гарсан ослыг бүртгэх**

*Анхаарлаа хандуулсан
танд баярлалаа*